

PRATICO. CONNESSO. INFORMATO.

App mobile MyCareLink Heart™



Medtronic

PRESENTAZIONE

App mobile
MyCareLink Heart™



Benvenuto nell'innovazione
del monitoraggio a distanza di
Medtronic!

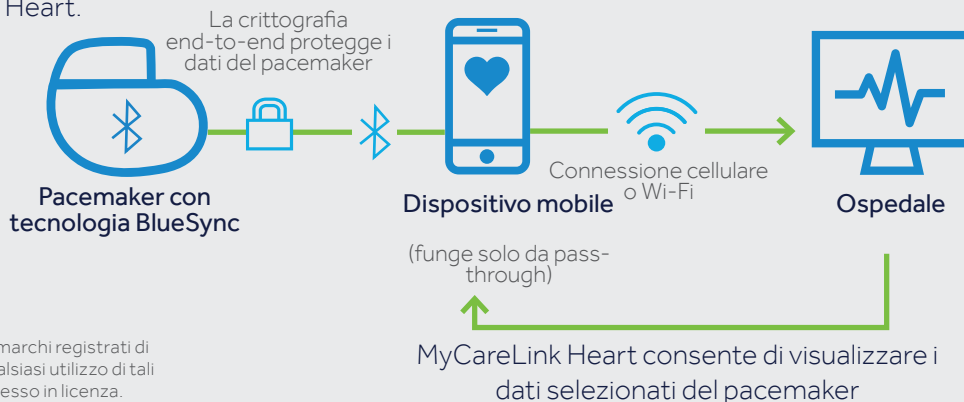
Il pacemaker è dotato della
tecnologia BlueSync™ ed è
compatibile con l'app mobile
MyCareLink Heart.

Insieme, questi prodotti sono stati
progettati per:

- Inviare i dati del pacemaker all'ospedale usando il dispositivo mobile, ovunque
- Accedere facilmente a dati selezionati relativi al dispositivo cardiaco impiantato, allo stato del monitoraggio remoto e alle informazioni sull'ospedale di riferimento
- Visualizzare l'attività fisica e le risposte alle principali domande sulla qualità della vita con un pacemaker
- Tenere traccia di sintomi, peso e pressione arteriosa

Funzionamento dell'app con il pacemaker

Il dispositivo mobile può utilizzare il Bluetooth® Low Energy per trasferire in modo sicuro i dati del pacemaker impiantato all'ospedale tramite l'app mobile MyCareLink Heart.



Il marchio e i loghi Bluetooth® sono marchi registrati di proprietà di Bluetooth SIG, Inc. e qualsiasi utilizzo di tali marchi da parte di Medtronic è concesso in licenza.

CHE COS'È IL MONITORAGGIO A DISTANZA?

Il monitoraggio a distanza consente di rimanere connesso al medico tramite il Medtronic CareLink™ Network.

Il dispositivo mobile invia le informazioni memorizzate nel pacemaker impiantato direttamente all'ospedale.

Il monitoraggio a distanza è pratico e facile, consente di continuare a svolgere le attività quotidiane e sentirsi al sicuro e connessi.

COME FUNZIONA IL MONITORAGGIO A DISTANZA?

1 PIANIFICAZIONE

L'ospedale programma le date per l'invio delle informazioni dal dispositivo impiantato all'ospedale.

2 INVIO

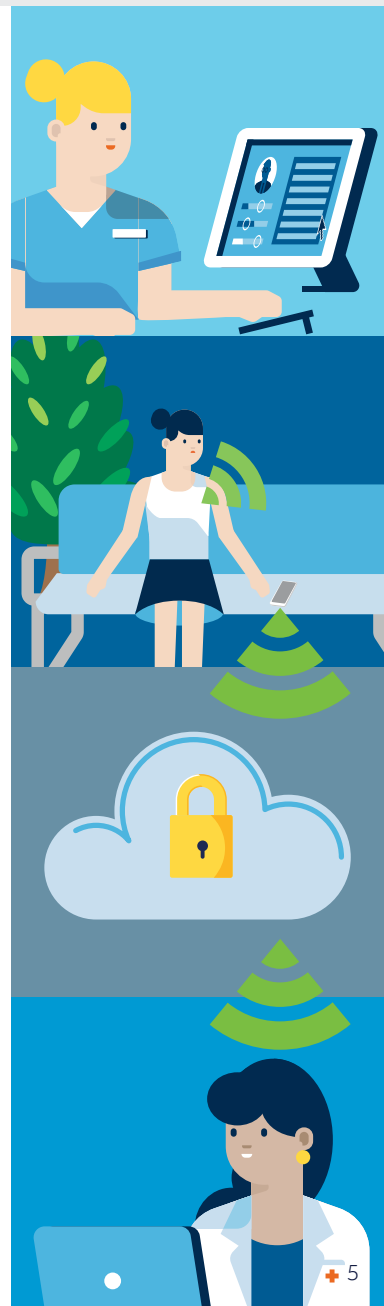
Le informazioni sul dispositivo impiantato vengono inviate manualmente o automaticamente, a seconda del tipo di richiesta dell'ospedale.

3 TRASMISSIONE

Le informazioni del dispositivo impiantato vengono trasferite dall'app al dispositivo mobile.

4 REVISIONE

L'ospedale rivede le informazioni del dispositivo impiantato su un sito Web sicuro.



UTILIZZO DELL'APP

Durata della batteria

Visualizza la durata stimata della batteria del pacemaker.

Il mio pacemaker

Visualizza la data dell'impianto, il nome del pacemaker, il numero del modello e il numero di serie, nonché le informazioni sull'ospedale presso cui è in cura il paziente.

Monitoraggio dei parametri vitali

Consente di registrare il peso, la pressione arteriosa e la frequenza cardiaca e monitorare queste misurazioni nel tempo.*

Attività fisica

Fornisce informazioni sul livello di attività. L'app utilizza i dati del pacemaker per creare visualizzazioni giornaliere, settimanali e mensili dell'attività fisica.*

Le mie trasmissioni

Contiene informazioni sulle trasmissioni inviate dal pacemaker all'ospedale.

Diario dei sintomi

Consente di registrare i sintomi da condividere con il medico durante una visita in ospedale.*

Formazione

Fornisce informazioni sulla qualità della vita con un pacemaker



*Queste informazioni sono memorizzate solo nel dispositivo mobile; non vengono inviate all'ospedale.

DOWNLOAD DELL'APP

Seguire questi passaggi per scaricare l'app mobile MyCareLink Heart:

FASE 1

Dal dispositivo mobile, smartphone+ o tablet+, accedere a MCLHeart.com*. Fare clic su "Download".



*Lo smartphone o il tablet potrebbero non essere compatibili con l'app mobile MyCareLink Heart.

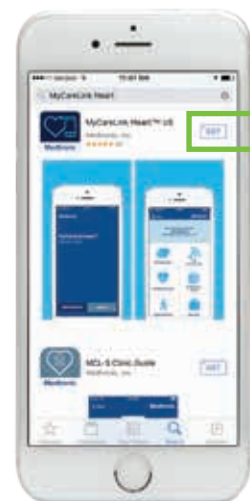
Visitare il sito www.MCLHeart.com per un elenco degli smartphone compatibili..

*L'app non può essere scaricata su un computer desktop o portatile.

FASE 2

Avverrà il reindirizzamento all'App Store

- Se il dispositivo mobile **è compatibile**, è possibile fare clic su "OTTIENI" nell'App Store per scaricare l'app.
- Se il dispositivo mobile **non è compatibile** con l'app, il pulsante "OTTIENI" sarà disabilitato. Rivolgersi all'operatore sanitario per determinare un'altra opzione per il monitoraggio.



FASE 3

Una volta scaricata, l'icona dell'app mobile MyCareLink Heart apparirà sullo schermo del telefono.



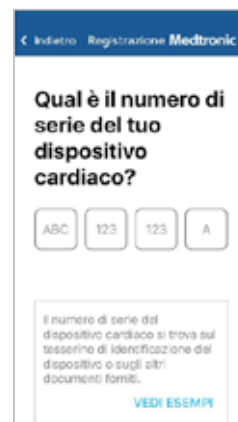
COLLEGAMENTO DELL'APP CON IL PACEMAKER

Di seguito è riportato un elenco degli elementi necessari per configurare l'app mobile MyCareLink Heart:

- Smartphone* o tablet* con la batteria carica per almeno il 50%
- Credenziali di accesso all'App Store (ID e password)
- Un indirizzo e-mail valido
- Il numero di serie del dispositivo.
Il numero di serie è riportato sul tesserino del paziente.

I requisiti del dispositivo mobile e della versione del sistema operativo varieranno nel tempo. Potrebbe essere necessario aggiornare o sostituire il dispositivo mobile e il sistema operativo per utilizzare l'app per trasferire i dati tra il dispositivo cardiaco e il Medtronic CareLink™ Network. Visitare il sito **www.MCLHeart.com** per un elenco dei dispositivi compatibili.

Le prossime pagine guideranno attraverso il processo di configurazione.



Il numero di serie del dispositivo è riportato sull'adesivo sul tesserino paziente.

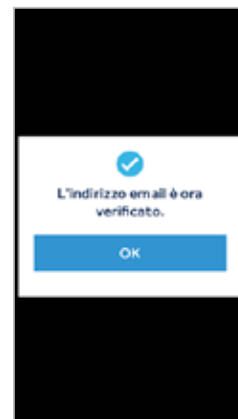
*Sono necessarie la connettività dati o una rete Wi-Fi

CONNESSIONE DELL'APP CON IL PACEMAKER



L'accoppiamento può richiedere 3-6 minuti e la prima trasmissione potrebbe richiedere fino a 3 ore.

Durante la trasmissione, è necessario mantenere il dispositivo mobile a meno di 1 metro dal dispositivo cardiaco impiantato.



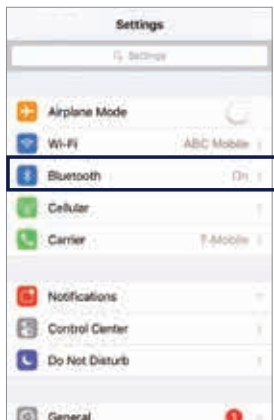
È possibile utilizzare l'e-mail dell'utente o del caregiver. Assicurarsi di salvare le informazioni di accesso per un utilizzo futuro.



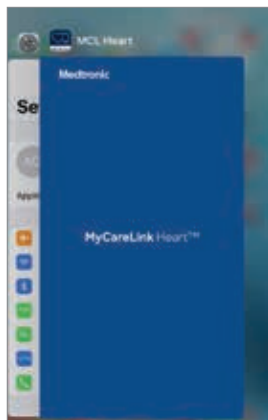
Questa schermata iniziale verrà visualizzata una volta completata la configurazione dell'app e sarà possibile accedere completamente all'app MyCareLink Heart Mobile.

COME RIMANERE CONNESSI

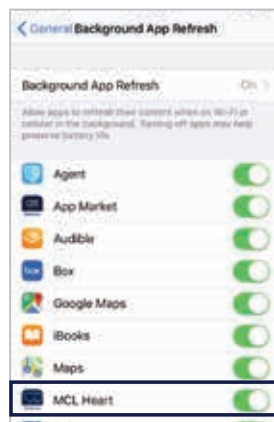
Per garantire che l'app mobile MyCareLink Heart sia sempre collegata al pacemaker e all'ospedale, devono essere soddisfatte le seguenti condizioni:



1. Il Bluetooth deve rimanere acceso

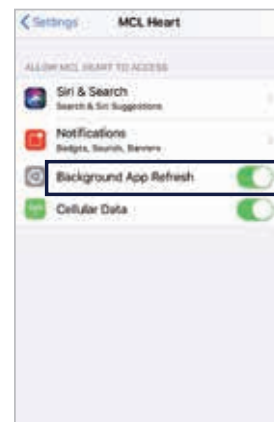


2. L'app deve essere aperta in background o in primo piano



3. Assicurarsi che l'aggiornamento dell'app in background sia attivato sul dispositivo mobile selezionando:

Impostazioni >
Generali > Aggiorna app in background >
Sì



4. Assicurarsi che l'aggiornamento app in background sia attivo per l'app mobile MyCareLink Heart scegliendo:

Impostazioni >
MyCareLink Heart
> Aggiorna app in background > Sì

Altri suggerimenti per rimanere connessi

Per garantire prestazioni ottimali:

- Tenere il dispositivo mobile a portata di mano il più possibile durante il giorno.

Medtronic raccomanda almeno 3 ore.

- Tenere il dispositivo mobile a meno di 1 metro dal letto durante la notte.
- Non utilizzare la modalità aereo di notte perché disabilita la connessione Wi-Fi e i dati cellulari.

Per ulteriori informazioni, consultare la sezione Risoluzione dei problemi e notifiche.

Attivazione delle notifiche dell'app

Le notifiche sono messaggi automatici generati dall'ospedale e inviati quando è necessaria un'azione.

L'app mobile MyCareLink Heart consente di ricevere automaticamente messaggi per aiutare il paziente a rimanere connesso e trasmettere in tempo i dati.

L'app mobile MyCareLink Heart non sostituisce i servizi di emergenza locali.

È possibile ricevere i messaggi tramite:

- E-mail
- SMS
- Notifiche push

Medtronic consiglia di scegliere tutte e tre le opzioni per assicurarsi di ricevere comunicazioni dall'ospedale.

È possibile scegliere tra queste tre opzioni nella sezione "Il mio profilo" del menu dell'app.



Privacy dei dati

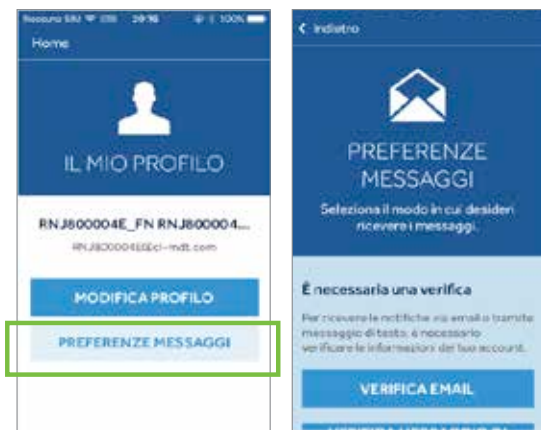
I dati vengono crittografati utilizzando gli stessi standard governativi NIST* esistenti in altre applicazioni critiche come il mobile banking.



Protezione del pacemaker

- Il pacemaker non è connesso a Internet e non ha un indirizzo IP.
- Le impostazioni del pacemaker non possono essere modificate da fonti non autorizzate: le modifiche possono essere apportate solo utilizzando l'apparecchiatura di programmazione Medtronic nelle immediate vicinanze.

*NIST: National Institute of Standards and Technology statunitense



DOMANDE FREQUENTI

Il mio pacemaker interagirà con altri dispositivi Bluetooth®? Ad esempio, interagirà con il Bluetooth nella mia automobile?

Il pacemaker ha il Bluetooth Low Energy, mentre le automobili utilizzano in genere Bluetooth Standard. L'automobile non tenterà di stabilire una connessione con il pacemaker e il pacemaker non sarà in grado di rilevare le trasmissioni Bluetooth Standard.

L'app mobile MyCareLink Heart consuma la batteria del telefono?

Se normalmente il Bluetooth è attivo, non dovrebbe verificarsi alcun cambiamento nella durata della batteria. Se normalmente non si attiva il Bluetooth, è possibile notare una diminuzione della durata della batteria del dispositivo mobile durante l'utilizzo dell'app.

Quanti dati cellulari utilizza l'app mobile MyCareLink Heart ogni mese?

L'app consuma 8,7 MB al mese, ovvero circa 35 minuti di navigazione web al mese o lo 0,4% di un piano dati mensile (ipotizzando un piano di 2 GB al mese). L'app utilizza i dati per tre motivi: (1) monitoraggio a distanza, (2) quando i pazienti esaminano i dati sull'app e (3) registrazione diagnostica (per garantire le prestazioni dell'app). Occorrono circa 200 KB per inviare una trasmissione a distanza, che equivalgono a circa 10 e-mail senza allegati.

Se il mio dispositivo mobile viene rubato, cosa verrà visualizzato nell'app mobile MyCareLink Heart?

Proprio come le altre app, se il dispositivo mobile ha una connessione Wi-Fi o cellulare, i dati sull'app potranno essere visualizzati. Raccomandiamo di proteggere il dispositivo mobile con un codice PIN, un gesto di scorrimento o l'impronta digitale.

L'app mobile MyCareLink Heart può essere salvata sul dispositivo mobile del caregiver?

Questo non è raccomandato perché il dispositivo mobile deve essere a meno di 1 metro dal paziente per almeno 3 ore al giorno per inviare i dati all'ospedale.

Posso utilizzare l'app mobile MyCareLink Heart su più dispositivi mobili?

Sì, è possibile utilizzare l'app su più dispositivi mobili. Prima di utilizzare un secondo dispositivo mobile, è necessario aver abbinato il primo dispositivo mobile. È quindi possibile utilizzare il nome utente e la password per accedere al secondo dispositivo mobile.

Posso utilizzare un tablet con l'app mobile MyCareLink Heart?

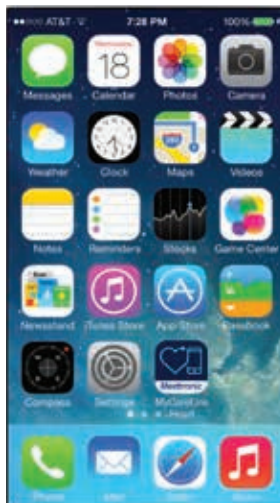
Sì, è possibile utilizzare l'app su un tablet. È importante ricordare che si deve essere in grado di mantenere il dispositivo mobile a meno di 1 metro dal pacemaker per almeno 3 ore consecutive al giorno per inviare le trasmissioni all'ospedale.

RISOLUZIONE DEI PROBLEMI E NOTIFICHE

Mantenere l'app aperta

L'app mobile MyCareLink Heart deve rimanere aperta in background o in primo piano sul dispositivo mobile per permettere al paziente di rimanere connesso all'ospedale. Non chiudere l'app toccando due volte il tasto Home e scorrendo con il dito verso l'alto sullo schermo dell'app. Questo gesto chiuderà l'app mobile MyCareLink Heart e impedirà le trasmissioni dei dati all'ospedale.

Se si chiude completamente l'app, accedere alla schermata principale del dispositivo mobile e fare clic sull'icona dell'app mobile MyCareLink Heart per riavviare l'app.

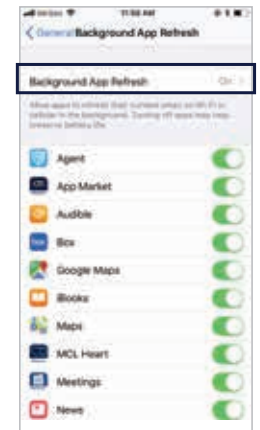


Aggiornamento app in background

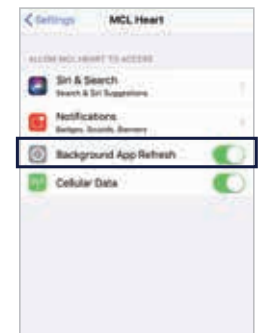
Si riceverà questa notifica se l'aggiornamento app in background è disattivato sul dispositivo mobile. È necessario attivare l'aggiornamento app in background per inviare trasmissioni automatiche all'ospedale.



Assicurarsi che l'aggiornamento app in background sia attivato sul dispositivo mobile selezionando Impostazioni > Generali > Aggiorna app in background > Sì.



Assicurarsi inoltre che l'aggiornamento app in background sia attivato per l'app mobile MyCareLink Heart scegliendo Impostazioni > MyCareLink Heart > Aggiorna app in background > Sì.



RISOLUZIONE DEI PROBLEMI E NOTIFICHE



Impossibile connettersi a Internet

Si riceverà questa notifica se il Wi-Fi o i dati cellulari sono disattivati.

Assicurarsi di avere il Wi-Fi e i dati cellulari attivi nelle impostazioni del dispositivo mobile scegliendo

Impostazioni > Cellulare > Dati cellulari > Sì.



Bluetooth spento

Si riceverà questa notifica se il Bluetooth è disattivato sul dispositivo mobile.

È necessario attivare il Bluetooth per collegare il dispositivo mobile al pacemaker e trasmettere i dati all'ospedale. Assicurarsi di aver attivato il Bluetooth scegliendo Impostazioni > Bluetooth > Sì.



Notifiche push necessarie

Si riceverà questa notifica se si avvia l'app mobile MyCareLink Heart e questa rileva che sono state disattivate le notifiche push nelle impostazioni del dispositivo mobile.

Questa notifica rimarrà attiva fino a quando non verranno attivate le notifiche push nelle impostazioni del dispositivo mobile.

Per abilitare le notifiche push, selezionare Impostazioni > Notifiche > MyCareLink Heart > Consenti notifiche > Sì.



Impossibile inviare la trasmissione

Si riceverà questa notifica se si tenta di avviare una trasmissione manuale mentre l'app mobile MyCareLink Heart sta già eseguendo un'attività in background, come una trasmissione programmata.

Se si riceve questa notifica, seguire le istruzioni e attendere alcuni minuti prima di tentare un'altra trasmissione manuale.

RISOLUZIONE DEI PROBLEMI E NOTIFICHE



Pacemaker non collegato

Si riceverà questa notifica se il dispositivo mobile non è stato a meno di 1 metro dal pacemaker per un tempo sufficiente.

Questo è necessario per rimanere in contatto con l'ospedale.

Tenere il dispositivo mobile a portata di mano il più possibile durante il giorno. Medtronic raccomanda almeno 3 ore.

Tenerlo a meno di 1 metro dal letto durante la notte.



Necessario aggiornamento dell'app

Si riceverà questa notifica se la versione corrente dell'app mobile MyCareLink Heart non è più supportata ed è disponibile una nuova versione.

Aggiornare l'app scegliendo App Store >

Aggiornamenti > MyCareLink Heart > Aggiorna.

Per ulteriori informazioni, contattare:

Italia:

Customer Care Directo

Tel: 800 20 90 20

Breve dichiarazione

Prima di eseguire una MRI, consultare il manuale di SureScan® per le MRI e il manuale del dispositivo per informazioni dettagliate in merito alle istruzioni d'uso, alla procedura, alle indicazioni, alle controindicazioni, alle avvertenze, alle precauzioni e ai possibili eventi avversi relativi all'impianto. Per ulteriori informazioni, contattare il rappresentante di zona Medtronic o consultare il sito Web Medtronic all'indirizzo www.medtronic.com.



www.medtronic.com/manuals

In questo sito Web è possibile consultare le istruzioni per l'uso. I manuali possono essere visualizzati utilizzando una versione aggiornata di un qualsiasi browser tra i più diffusi. Per risultati ottimali utilizzare Adobe Acrobat Reader® in aggiunta al browser.

Promemoria importante: Le presenti informazioni sono destinate esclusivamente agli utenti nei mercati in cui i prodotti e le terapie Medtronic sono approvati o disponibili per l'uso come indicato nei manuali dei rispettivi prodotti. I contenuti su prodotti e terapie Medtronic specifici non sono destinati agli utenti nei mercati che non dispongono dell'autorizzazione all'uso.

Medtronic

Europa

Medtronic International Trading Sàrl.
Route du Molliau 31
Case postale
CH-1131 Tolochenaz
www.medtronic.eu
Tel. +41 (0)21 802 70 00
Fax +41 (0)21 802 79 00

Italia

Medtronic Italia S.p.A.
Via Varesina, 162
IT- 20156 Milano (Mi)
www.medtronic.it
Tel. +39 02 24 13 71
Fax +39 02 24 13 81

Svizzera

Medtronic (Schweiz) AG
Talstrasse 9
Postfach 449
CH-3053 Münchenbuchsee
www.medtronic.ch
Tel. +41 (0)31 868 01 00
Fax +41 (0)31 868 01 99